



Jørgen Kristensen  
Duetofte 1  
6720 Fanø

(jymn@jymn.dk)

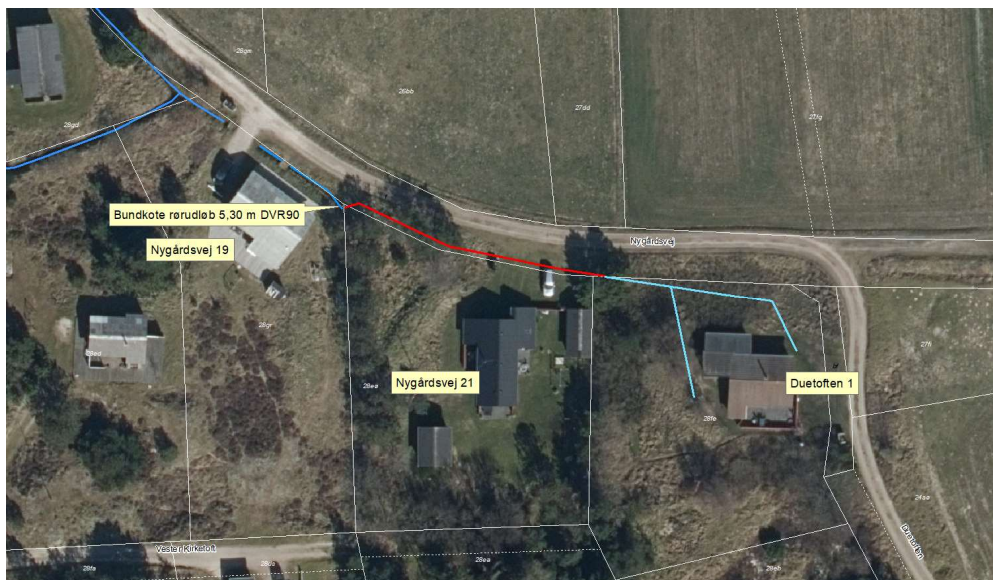
Torvegade 74, 6700 Esbjerg

Dato	9. februar 2021
Sagsbehandler	Anne Christine Bang
Telefon direkte	76 16 15 62
Sagsid	20/9771

### **Godkendelse efter vandløbsloven til etablering af grøft og rørledning fra Duetofte 1 på Fanø til eksisterende grøft**

I seneste ansøgning modtaget den 14. oktober 2020 og supplerende oplysninger den 9. november 2020 søges om etablering af grøfter og rørledning til afledning af overfladevand fra ejendommen Duetofte 1 på Fanø. Formålet er at sikre ejendommen mod indtrængende overfladevand.

Projektet indebærer etablering af lave, åbne grøfter på ejendommen Duetofte 1 og herfra afledning via rørledning forbi naboejendommen Nygårdsvej 21, til vandet kan løbe ud i eksisterende grøft ved skellet mellem Nygårdsvej 21 og Nygårdsvej 19. Rørledningen etableres med Ø30 cm rør.



*Lyseblå streg angiver placering af de åbne grøfter på Duetofte 1, mens den røde streg viser rørledningen. De mørkeblå streger viser eksisterende grøfter.*

### **Høring af projektforslag**

Projektet har været i offentlig høring ved annoncering på Esbjerg Kommunes og Fanø Kommunes hjemmesider i 4 uger i perioden den

13. november 2020 til den 11. december 2020. I høringsperioden indkom oplysninger om henholdsvis rørstørrelse og spildevandsanlæg, hvilket er indarbejdet i denne godkendelse.

### **Afgørelse**

Esbjerg Kommune godkender hermed etablering af grøfter og rørledning i henhold til vandløbslovens<sup>1</sup> § 21, jævnfør § 5 i bekendtgørelse om vandløbsregulering og -restaurering<sup>2</sup>. Godkendelsen meddeles på følgende vilkår:

- Rørledningen skal etableres med et jævnt fald og rørbund ved udløb i eksisterende grøft i kote 5,30 m DVR90.
- Grøfterne på ejendommen Duetofte 1 må højst have en generel dybde i forhold til terræn på 30 cm, idet de udelukkende må aflede overfladevand.
- Grøfterne skal placeres minimum 5 meter fra spildevandsanlæggets sivedræn på grunden for at hindre, at spildevand utilsigtet ender i grøfterne. Sivedræne skal således lokaliseres, inden grøfterne graves. Afløbsteget fra den oprindelige byggetilladelse fra 1972 kan ses i bilag 1.
- Der skal gives besked om arbejdets påbegyndelse senest 2 dage før til vandløbsmyndigheden.

Ansøger er ansvarlig for, at de stillede vilkår overholdes. Vandløbsmyndigheden fører tilsyn med arbejdets udførelse, såfremt det skønnes nødvendigt.

Formålet med de stillede vilkår er at sikre, at der tages behørigt hensyn til både de afstrømningsmæssige og miljømæssige interesser, der knytter sig til eksisterende grøft og vandløb.

### **Afgørelsens gyldighed**

Ved ovenstående gives der alene tilladelse til det ansøgte projekt. Tilladelsen bortfalder, hvis den ikke udnyttes inden 3 år fra dags dato.

Hvis der bliver klaget over afgørelsen, får ansøger omgående besked herom, og Miljø- og Fødevareklagenævnets endelige afgørelse må så afventes. Hvis der ikke bliver klaget over afgørelsen, må godkendelsen udnyttes, når klagefristen er udløbet.

### **Afstrømnings- og miljømæssige konsekvenser**

Projektet vil medføre en bedre afvandning af ejendommen Duetofte 1. Der forventes hverken afvandingsmæssige konsekvenser for andre ejendomme, eller at projektet får miljømæssige konsekvenser.

---

<sup>1</sup> Vandløbsloven (LBK nr. 1217 af 25. november 2019)

<sup>2</sup> Bekendtgørelse om vandløbsregulering og -restaurering mv. (BEK nr. 834 af 27. juni 2016)

**Økonomiske forhold**

Udgifter til etablering af grøfter og rørledning afholdes af ansøger. Den fremtidige vedligeholdelse af grøfter og rørledning påhviler ejeren af Duetofte 1.

**Andre forhold**

I forbindelse med anlægsarbejdet gøres der opmærksom på, at ansøger selv er ansvarlig for at kontrollere Ledningsregistret for eksisterende rør, ledninger, kabler mv. på lokaliteten samt at respektere disse.

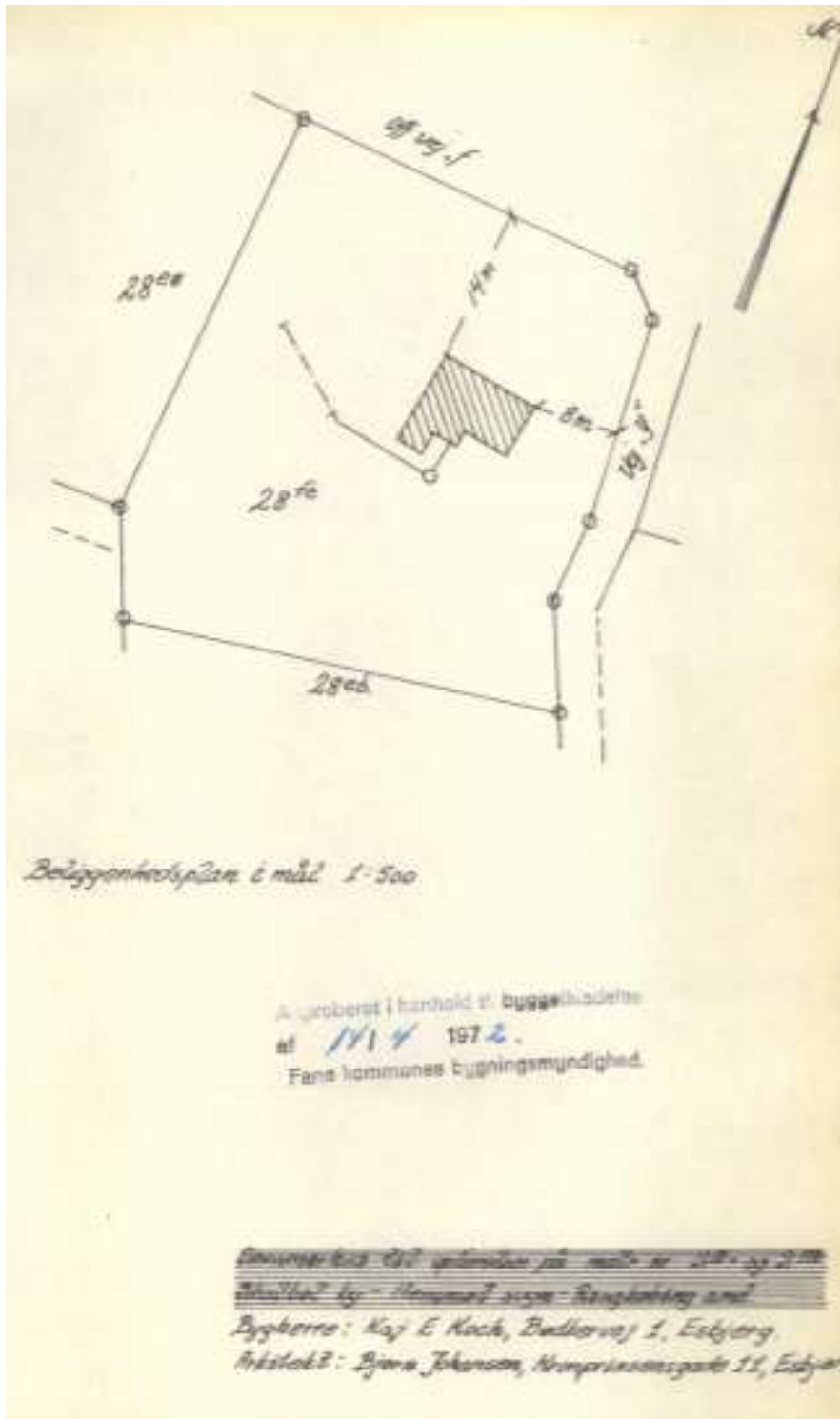
**Klagevejledning**

Denne afgørelse kan jf. vandløbslovens kapitel 16 påklages til Miljø- og Fødevarerklagenævnet. Se klagevejledning i bilag 2.

Venlig hilsen

Anne Christine Bang  
Biolog

## Bilag 1



## Bilag 2

Denne afgørelse kan jf. vandløbslovens kapitel 16 påklages til Miljø- og Fødevarerklagenævnet af:

- den, afgørelsen er rettet til,
- enhver, der må antages at have en individuel, væsentlig interesse i sagens udfald,
- en berørt nationalparkfond oprettet efter lov om nationalparker

Hvis du ønsker at klage over denne afgørelse, skal klagen indgives senest den 9. marts 2021.

Du klager via klageportalen, som du finder på [www.naevneneshus.dk](http://www.naevneneshus.dk) under "Start din klage". Du logger på klageportalen med Nem-ID. En klage er indgivet, når den er tilgængelig for Esbjerg Kommune via klageportalen. Når du klager, skal du betale et gebyr på 900 kr. for privatpersoner og 1.800 kr. for virksomheder, organisationer og offentlige myndigheder.

Miljø- og Fødevarerklagenævnet kan kontaktes på [mfkn@naevneneshus.dk](mailto:mfkn@naevneneshus.dk), og du kan få hjælp til klageportalen på [klageportalen@naevneneshus.dk](mailto:klageportalen@naevneneshus.dk).

I klageportalen sendes din klage automatisk først til Natur & Vandmiljø, Esbjerg Kommune. Hvis Natur & Vandmiljø, Esbjerg Kommune fastholder afgørelsen, sendes klagen videre til behandling i nævnet via klageportalen. Du får besked om videresendelsen.

Miljø- og Fødevarerklagenævnet afviser din klage, hvis du sender den uden om klageportalen, medmindre du er blevet fritaget for brug af klageportalen. Hvis du ønsker at blive fritaget for at bruge klageportalen, skal du sende en begrundet anmodning til Miljø- og Fødevarerklagenævnet. Nævnet afgør herefter, om du kan fritages for at bruge klageportalen. Betingelser for fritagelse findes på [www.naevneneshus.dk](http://www.naevneneshus.dk). Du skal samtidigt sende en mail til [miljo@esbjergkommune.dk](mailto:miljo@esbjergkommune.dk) eller et brev til Esbjerg Kommune, Natur & Vandmiljø, Torvegade 74, 6700 Esbjerg. På denne måde ved kommunen, at en klage er på vej.

Gebyret tilbagebetales, hvis:

- klagesagen fører til, at den påklagede afgørelse ændres eller ophæves,
- klageren får helt eller delvis medhold i klagen,
- klagen afvises som følge af overskredet klagefrist, manglende klageberettigelse eller fordi klagen ikke er omfattet af Miljø- og Fødevarerklagenævnets kompetence.

Det bemærkes, at hvis den eneste ændring af den påklagede afgørelse er forlængelse af frist for efterkommelse af afgørelse som følge af den tid, der er medgået til at behandle sagen i klagenævnet, tilbagebetales gebyret dog ikke.